

CONSEIL DEPARTEMENTAL DE VAUCLUSE
Direction des Interventions et de la Sécurité Routière
Agence de L'ISLE SUR LA SORGUE
Centre routier de L'ISLE SUR LA SORGUE
Numéro de dossier : 167
N° de l'arrêté 2023-8847

**Arrêté temporaire Réf. AT 2023-1347 DISR
Portant réglementation de la circulation sur les
D901 du PR 2+1020 au PR 6+0500, D1 au PR 4+0660, D16 du PR 9+0701 au PR
10+0819 et D98 du PR 7+0520 au PR 10+0566
Communes de Morières-lès-Avignon, Châteauneuf-de-Gadagne et Le Thor
Hors agglomération**

La Présidente du Conseil départemental

- VU le Code général des collectivités territoriales et notamment l'article L. 3221-4
- VU le Code de la route et notamment l'article R. 411-8
- VU l'Instruction interministérielle sur la signalisation routière et notamment le livre 1, 8ème partie, signalisation temporaire
- VU l'arrêté de la Présidente du Conseil départemental n° 2022-2818 du 30 mars 2022 portant délégation de signature à Monsieur Jérôme FONTAINE, Directeur des Interventions et de la Sécurité Routière, Pôle Aménagement
- VU la demande en date du 12/10/2023 de l'entreprise MANCIPOZ@, intervenant pour le compte de NEXLOOP

CONSIDÉRANT que les travaux de tirage de fibre optique dans réseau souterrain existant nécessitent la réglementation temporaire de la circulation

ARRÊTE

Article 1

A compter du 23/10/2023 et jusqu'au 25/11/2023 les travaux de tirage de fibre optique dans réseau souterrain existant sur la D901 du PR 2+1020 au PR 6+0500, D1 au PR 4+0660, D16 du PR 9+0701 au PR 10+0819 et D98 du PR 7+0520 au PR 10+0566 seront effectués de 8h à 18h du lundi au samedi dans les conditions suivantes :

L'entreprise devra, lors des contrôles sur chantier, être en possession et en mesure de présenter la permission de voirie et/ou l'arrêté temporaire concernant les travaux dont elle a la charge.

Prescriptions :

Les travaux se dérouleront sous le régime d'un chantier mobile

Signalisation :

La signalisation sera établie sur la base du manuel de chef de chantier, signalisation temporaire "volume 1 routes bidirectionnelles" selon :

- le schéma CM41 chantier mobile en situation de travaux avec bonne visibilité
- le schéma CM42 chantier mobile en situation de travaux avec visibilité insuffisante
- le schéma CM44 chantier mobile en situation de travaux avec trafic ou condition de visibilité justifiant un alternat, la vitesse sera limitée à 50 km/h et le dépassement de tout véhicule sera interdit, l'alternat manuel pourra être remplacé par un alternat par feux selon le schéma CF24
- le schéma CM45 chantier mobile en situation de travaux avec personnel exposé sur une voie
- le schéma CF11 chantier fixe sur accotement
- le schéma CF12 chantier fixe avec léger empiètement, la vitesse sera progressivement limitée à 70 km/h et le dépassement interdit
- le schéma CF13 chantier fixe avec fort empiètement

La vitesse sera progressivement limitée à 70 km/h et le dépassement interdit pour les schémas CF12 et CF13.

La chaussée sera rendue en totalité libre à la circulation de 18h00 à 8h00.

L'activité du chantier sera suspendue les dimanches, les jours fériés

- jour(s) férié(s) : mercredi 1er novembre 2023, samedi 11 novembre 2023,

Pour toute intervention à l'intérieur des chambres, chaque chambre ouverte sera balisée et la signalisation au droit de celle-ci sera mise en place selon le schéma précité, correspondant à sa position sur le domaine public routier ou sur la chaussée. Chaque chambre sera refermée dès que l'intervention aura été effectuée, et à chaque fin de 1/2 journée de travail.

La signalisation devra être en permanence adaptée aux différentes phases du chantier. Elle sera déposée par l'entreprise dès qu'elle n'aura plus son utilité.

Signalisation :

L'implantation des signaux sera conforme à la fiche n° 4 du manuel du chef de chantier.

Les matériels de signalisation temporaire seront tous de classe 2, conformément à l'article 52 du règlement de voirie départemental de Vaucluse.

Les panneaux seront solidement fixés sur un support stable qui pourra être lesté. Le lestage ne doit pas être réalisé avec des matériaux agressifs ou qui pourraient constituer un danger pour la circulation.

L'entreprise balisera de jour et de nuit les fouilles, les dénivellations, les matériels et dépôts de matériaux sur la base des schémas DT2, DT4 et la fiche n°3 du "manuel de chef de chantier - routes bidirectionnelles".

Dispositions particulières :

L'entreprise assurera en permanence la propreté de la chaussée dans la zone du chantier et de ses abords et effectuera à cet effet et autant que nécessaire les nettoyages de la chaussée.

Tout dommage causé au domaine public devra être réparé qualitativement à l'identique par l'entreprise.

Les accès riverains, publics et privés seront maintenus. L'entreprise adaptera sa signalisation en rapport de la zone traitée afin de guider les riverains.

Article 2

La signalisation réglementaire, conforme aux dispositions de l'instruction interministérielle sur la signalisation routière et aux schémas et fiches définis à l'article 1 du présent arrêté, sera mise en place et entretenue sous la responsabilité de l'entreprise chargée des travaux :

MANCIPOZ@ - ZAC de Chantelot, 22 Avenue de Chantelot - 69520 GRIGNY

Tél: - Port: 06 27 45 46 38 - adresse courriel: dmoisson@mancipoztp.fr

Article 3

Les dispositions définies par le présent arrêté prendront effet le jour de la mise en place de la signalisation prévue à l'article 1 ci-dessus.

L'entreprise informera les services du Département : Centre routier de L'ISLE SUR LA SORGUE, du démarrage des travaux, des jours d'interventions de l'entreprise et des interruptions de chantiers

Article 4

Le présent arrêté, dont les dispositions annulent et remplacent pendant la durée des travaux toutes les dispositions contraires et antérieures, sera affiché aux extrémités du chantier.

Article 5

Madame la Présidente du Conseil départemental et M. le Commandant du Groupement de Gendarmerie de Vaucluse sont chargés, chacun en ce qui le concerne, de l'exécution du présent arrêté.

Fait à Avignon, le 18 OCT. 2023
Pour la Présidente et par délégation

Le Directeur des Interventions
et de la Sécurité Routière

Jérôme FONTAINE

Annexes:

CM41 Routes bidirectionnelles bonne visibilité
CM42 Routes bidirectionnelles visibilité insuffisante
CM44 Routes bidirectionnelles trafic et visibilité justifiant alternat
CF24 Routes bidirectionnelles alternat par feux
CM45 Routes bidirectionnelles personnel exposé sur une voie
CF11 Routes bidirectionnelles chantier fixe sur accotement
CF12 Routes bidirectionnelles chantier fixe léger empiètement
CF13 Routes bidirectionnelles chantier fixe fort empiètement

Diffusion:

- Monsieur le Maire de la commune du THOR
- Monsieur le Maire de la commune de MORIERES-LES-AVIGNON
- Monsieur le Maire de la commune de CHATEAUNEUF-DE-GADAGNE
- MANCIPOZ@
- Madame la Présidente du Conseil départemental
- M.le Chef de l'Agence de L'ISLE SUR LA SORGUE

Conformément aux dispositions de la loi n°2018-493 du 20 juin 2018 relative à la protection des données personnelles, le bénéficiaire est informé qu'il dispose d'un droit d'accès, de rectification, d'effacement ou de demande de limitation de traitement des données qu'il peut exercer, pour les informations le concernant, auprès de la collectivité signataire du présent document.

Bonnes conditions de visibilité



Feu spécial

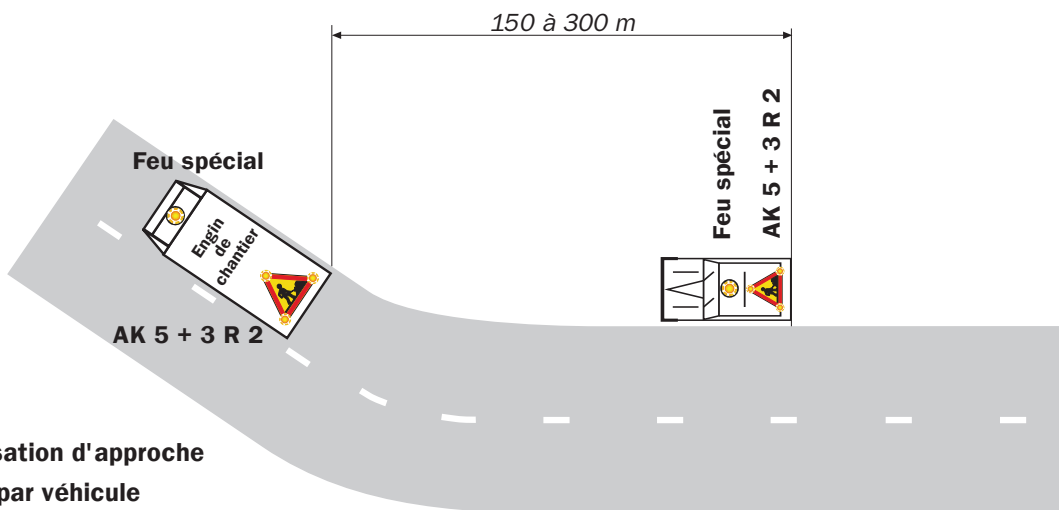
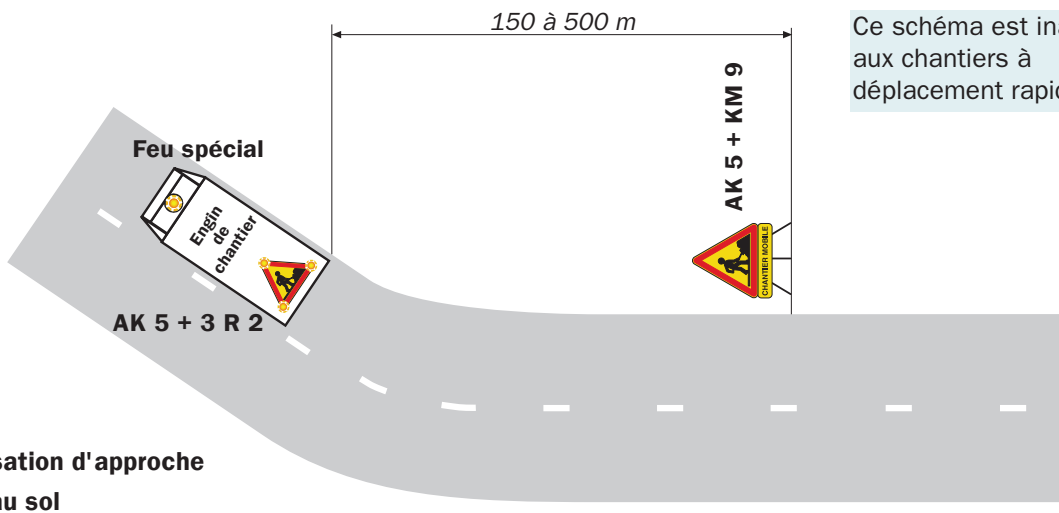
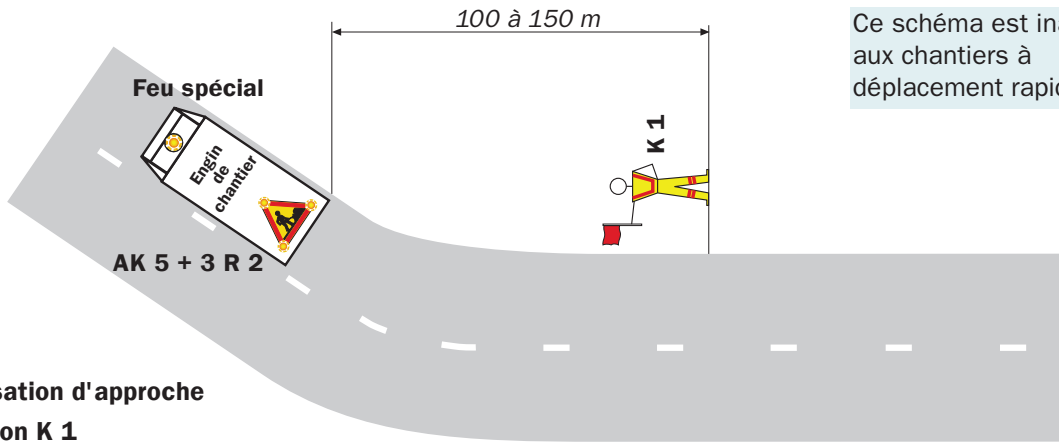
AK 5 + 3 R 2

Remarque(s) :

- Ce schéma constitue la règle générale pour un chantier mobile sur section à visibilité correcte.
- Le dispositif est identique si l'empiétement sur la chaussée est moindre, voire nul (chantier sur accotement).

- Le véhicule doit être équipé de bandes alternées de signalisation rouges et blanches.

Visibilité insuffisante



Remarque(s) :

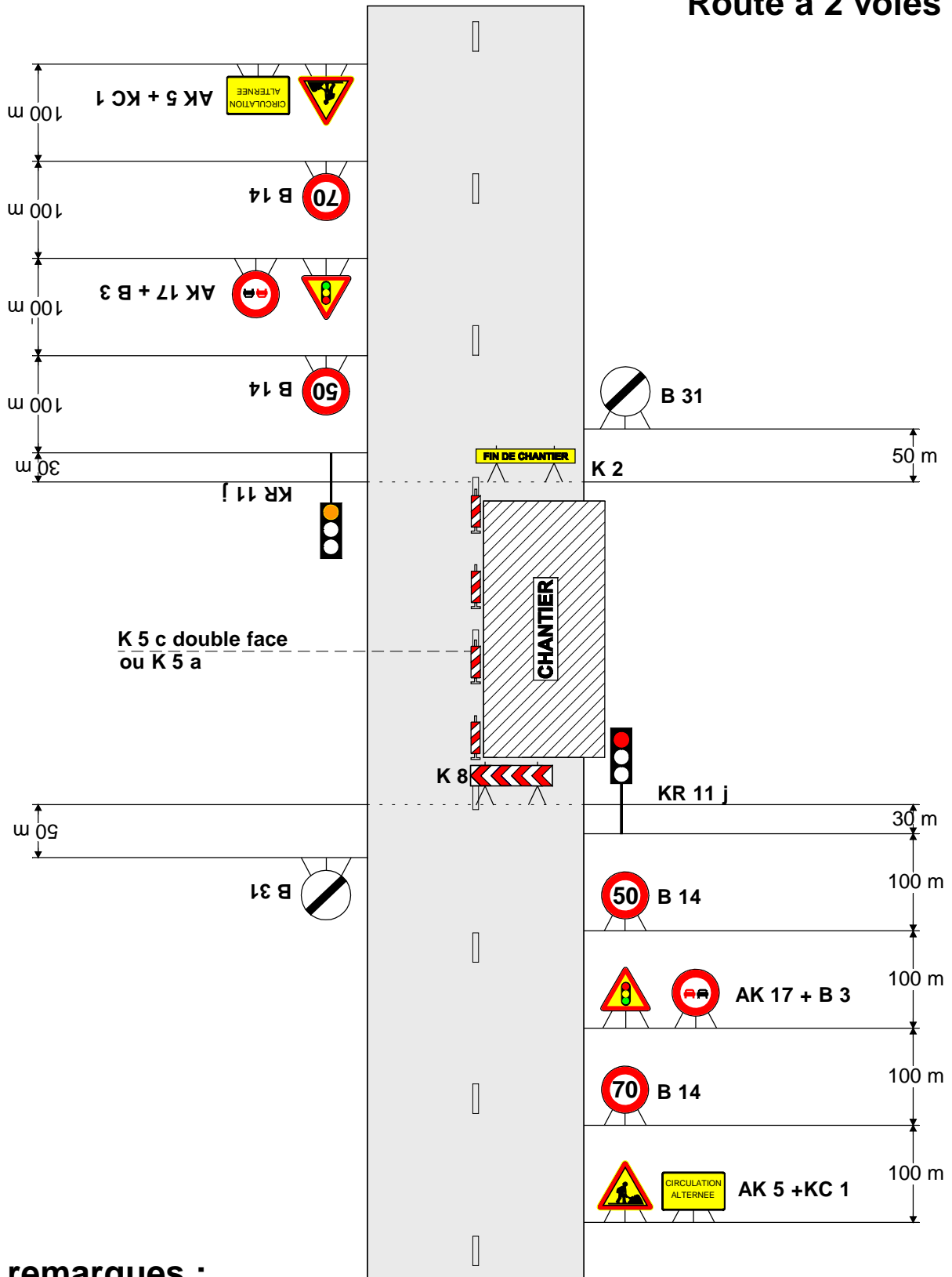
- Le dispositif est identique si l'empiètement sur la chaussée est moindre.
- Le véhicule d'accompagnement circule le plus à droite possible. A l'approche d'une zone à visibilité réduite, il

- s'arrête et ne reprend sa marche que lorsque le chantier a dépassé cette zone.
- Les véhicules doivent être équipés de bandes alternées de signalisation rouges et blanches.

Chantiers fixes

Alternat par signaux tricolores

Circulation alternée
Route à 2 voies



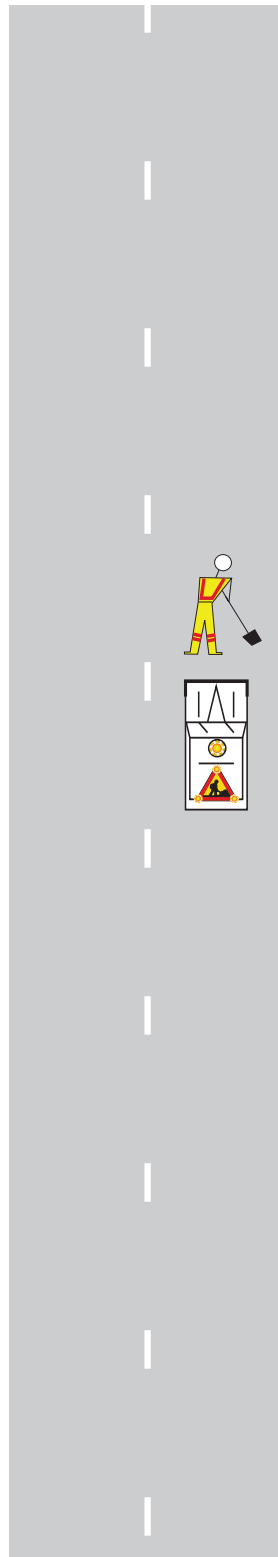
remarques :

- Schéma à appliquer notamment lorsqu l'alternat doit être maintenu de nuit, en absence de visibilité réciproque.
- Pour le réglage des signaux tricolores : Cf. Signalisation temporaire - Les alternats.



Chantiers mobiles

Personnel exposé sur une voie



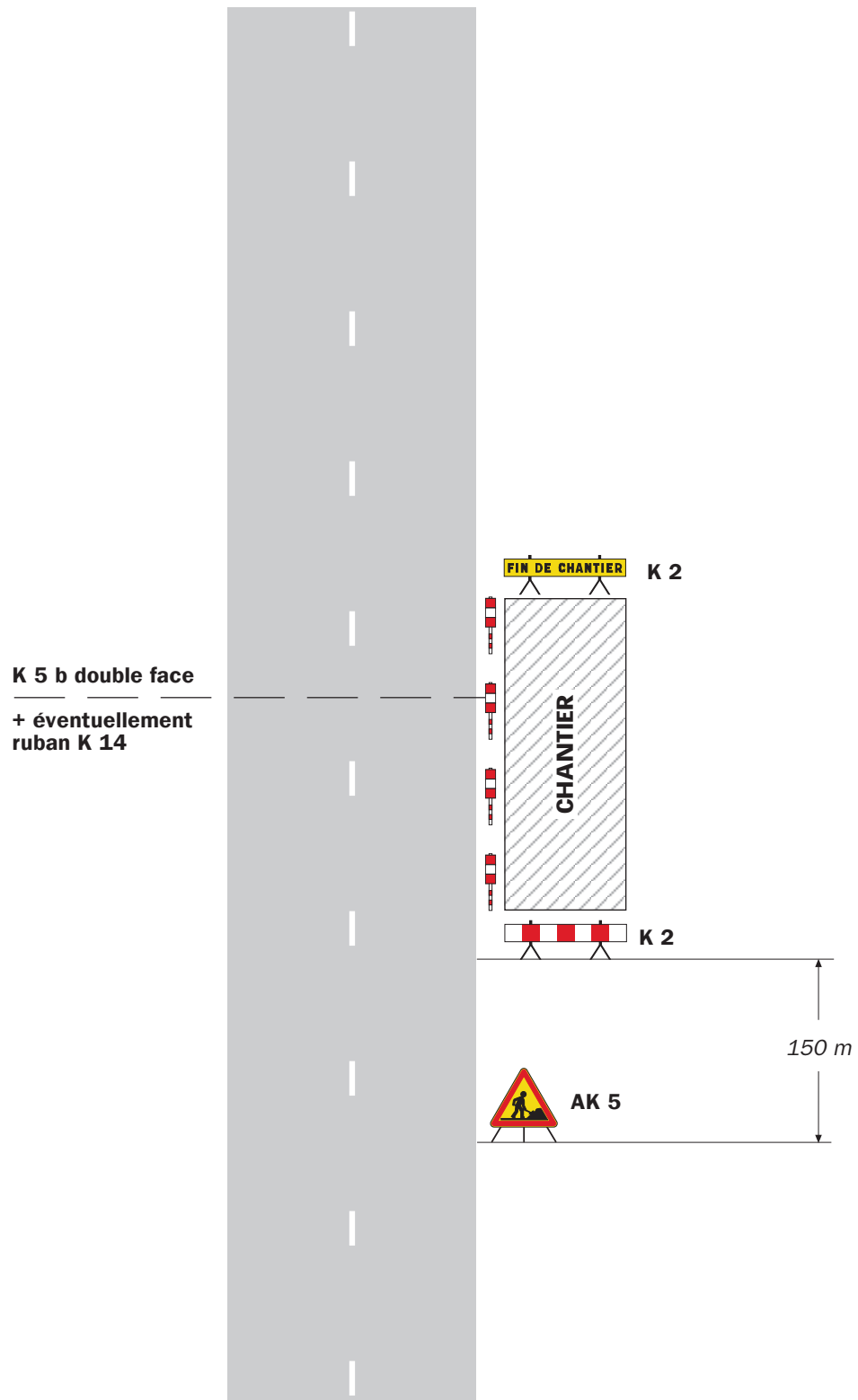
**Feu spécial
AK 5 + 3 R 2**

Remarque(s) :

- La signalisation du chantier peut être renforcée par la mise en place d'un deuxième véhicule sur la chaussée.
- Lorsque la seule signalisation de position est jugée insuffisante, on complétera le dispositif par une

signalisation d'approche (Cf. schéma CM42 ou CM43).
- Le véhicule doit être équipé de bandes alternées de signalisation rouges et blanches.

Sur accotement



Remarque(s) :

- Si la largeur de l'accotement est insuffisante employer des K 5 b en lieu et place des K 2.
- Le panneau AK 5 doit être enlevé en période d'inactivité du chantier.

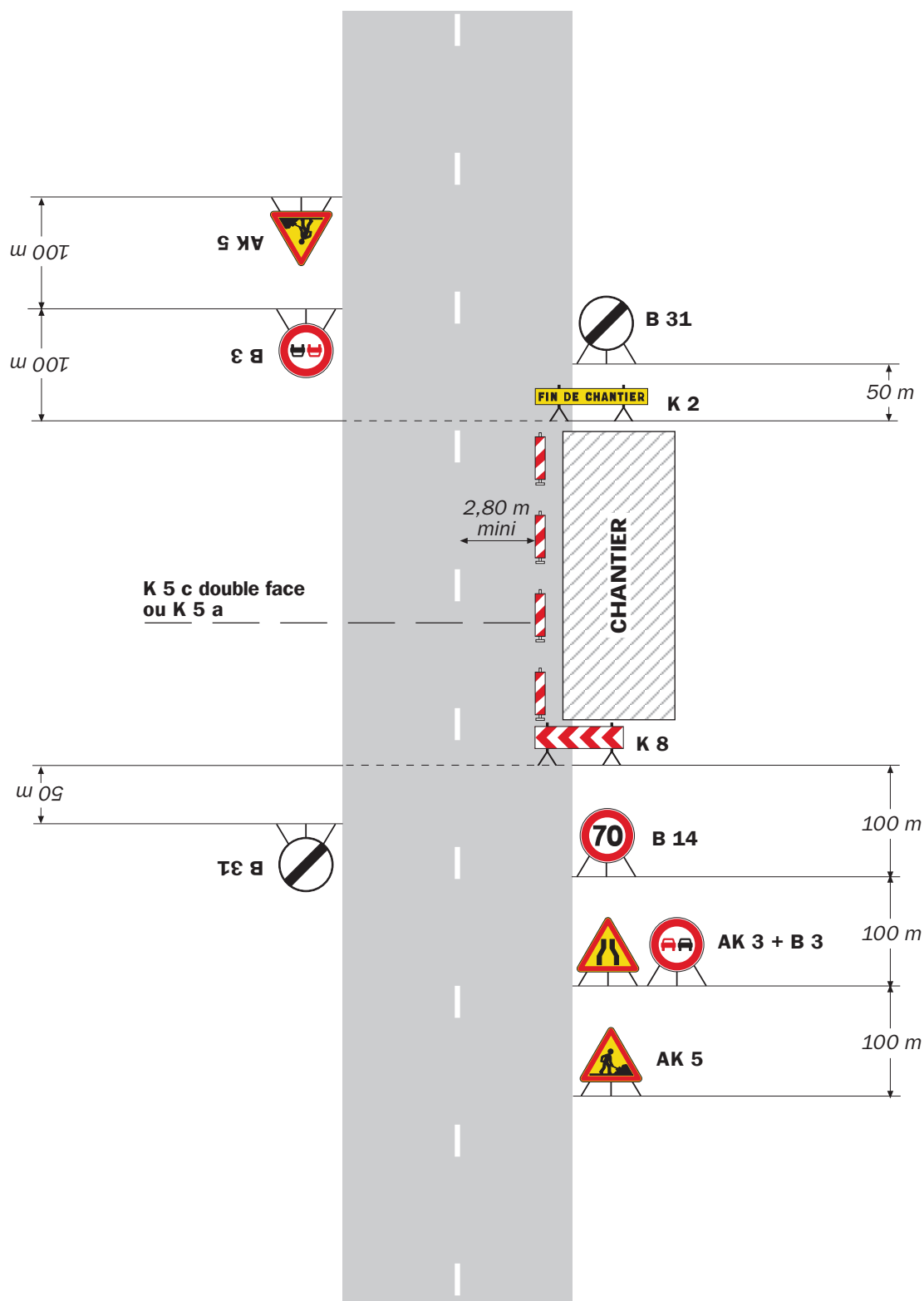
- Le dispositif est identique quel que soit le nombre de voies.

Chantiers fixes

CF12

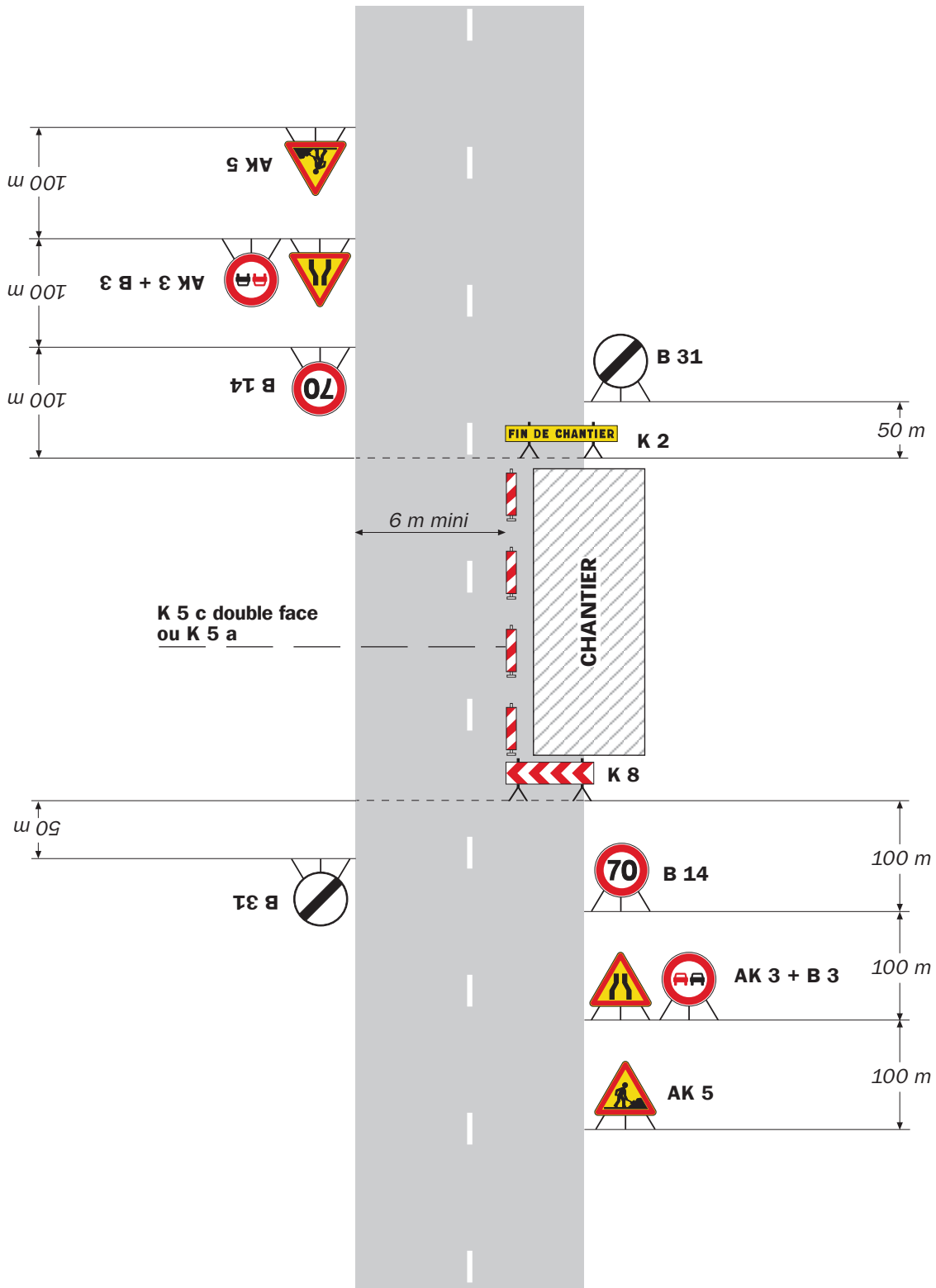
Léger empiétement

Circulation à double sens
Route à 2 voies



Remarque(s) :

- La signalisation de prescription, notamment la limitation de vitesse, peut éventuellement être supprimée si l'empiétement est très faible.



Remarque(s) :

- L'empiétement du chantier impose un déport de trajectoire notable pouvant chevaucher l'axe de la chaussée. Il permet cependant le croisement des véhicules dans des conditions de sécurité acceptables.

- Un marquage de délimitation des deux voies ouvertes au droit du chantier peut être utile sur un chantier de longue durée ou si sa longueur dépasse 500 m.